

Levi Snow Sports Academy – kehittämishanke

HANKESUUNNITELMA

16.6.2014



Kittilän kunta



Kittilän kunta

Valtatie 15, 99100 Kittilä, puh. 0400 356 500, faksi 016 642 259, kirjaamo@kittila.fi



Euroopan unioni
Euroopan aluekehitysrahasto

Sisältö

1. Tausta ja tarve hankkeelle.....	3
2. Hankkeen tavoitteet	8
3. Hankkeen kohderyhmät	10
4. Hankkeen toimenpiteet.....	10
5. Hankkeen toteutusaika ja toteuttamissuunnitelma.....	12
6. Hankkeen toteuttaja ja sidosryhmät	13
7. Kustannusarvio ja rahoitussuunnitelma.....	14
8. Hankkeen ohjausryhmä.....	15
9. Tiedotus ja tulosten levittäminen.....	15

1. Tausta ja tarve hankkeelle

Levin aluetta kehitetään Levi3 -kehittämissuunnitelman mukaisesti. Siinä alueelle on määritelty seuraava kasvutavoite: Vuonna 2020 Levi on Pohjois-Euroopan kiinnostavin, kansainvälinen aktiviteetti- ja elämyskeskus, joka tarjoaa luontoon ja lappilaiseen kulttuuriin perustuvia monipuolisia matkailupalveluita. Suunnitelmassa nähdään tähän liittyen tärkeinä teemoina työvoiman saannin turvaaminen, kansainvälinen koulutusyhteistyö, lisäksi mainitaan leiritoiminnan kehittäminen sekä rinnetoimintojen jatkuva parantaminen.

Levillä on Suomen parhaimmat mahdollisuudet lumilajien harrastukseen sekä ammattimaiseen valmennus- ja kilpailutoimintaan. Levi tarjoaa pohjoisen sijaintinsa, lumivarmuuden, rinteiden, latujen ja maastojen takia kaikkiin lumilajeihin erinomaiset lajiharjoitteluolosuhteet. Tätä mahdollisuutta ei tällä hetkellä ole kuitenkaan pystytty täysimääräisesti hyödyntämään. Myöskään jo olemassa olevien digitaalisten, valmennuksessa hyödynnettävien toteutusten ja sovellusten tarjolla olevaa potentiaalia ei ole vielä täysin otettu Levillä käyttöön eikä niiden soveltamismahdollisuuksia alueelle ole vielä kartoitettu. Tämän hankkeen tavoitteena on toiminnoillaan tukea alueen valtakunnallista sekä kansainvälistä vetovoimaisuutta lumilajien harrastajien näkökulmasta ja parantaa alueen edellytyksiä toimia korkeatasoisena harjoitus-, valmennus- ja kilpailukeskuksena.

Rovaniemellä toimiva, huippu-urheiluakatemiastatuksen¹ saanut Lapin urheiluakatemia ja lumilajien erityistehtävän saanut Lapin urheiluopiston valmennuskeskus hyödyntävät jo nyt toiminnassaan Levin tarjoamia mahdollisuuksia. Ne tulevat tulevaisuudessa hyödyntämään yhä suuremmassa määrin hankkeessa syntyvää, Levillä toimivaa korkeatasoista lajivalmennus- ja harjoittelukeskusta.

Alppilajien osalta Suomessa ei ole valtakunnallisesti toimivaa huippu-urheiluakatemiaa. Hankkeen tavoitteena on se, että hankkeessa luotava strateginen yhteistyö Levin Alppikoulun ja Lapin urheiluakatemian välille tekee mahdolliseksi luoda toimiva kokonaisuus, jonka pohjalta voidaan hankkeen tuloksena hakea Levi Snow Sports Academyille Suomen ensimmäisen valtakunnallisen Alppiakatemian statusta. Hankkeen aikana kartoitetaan myös maasto- ja ampumahiihdon osalta edellytyksiä liittyä mukaan akatemian toimintaan, minkä tuloksena Levi voi toimia lajien kansallisesti merkittävänä harjoittelu- ja kilpailukeskuksena.

Tähän yhteistyöhön tarvitaan jatkossa mukaan myös alppilajien Suomen lajiliitto, Ski Sport Finland Ry, jonka ydintehtävä on kasvattaa tai kehittää alppilajeissa menestyviä huippu-urheilijoita, parantaa ja rakentaa alppi – ja freestylehiihdon urheilullista puolta ja toimintaedellytyksiä ja joka kehittää huippu-urheilua, seura- ja kilpailutoimintaa sekä lahjakkaita yksilöitä. Lajiliitto Ski Sport Finlandilla on valtuutus myöntää Levi Snow Sports Academyille Suomen Alppiakatemian status, mikäli tarvittavat kriteerit hankkeen myötä saadaan täytettyä. Näihin kriteereihin kuuluvat mm. edellä mainittu strateginen yhteistyö sekä toiminta riittävällä tasolla ja laajuudella.

¹ Suomessa toimii yhdeksäntoista alueellista tai paikallista urheiluakatemiaa, joiden tehtävänä on auttaa urheilijoita opiskelun ja urheilun yhdistämisessä. Akatemit osallistuvat myös valmennuksen järjestämiseen sekä varmistavat urheilijoille tärkeiden tukipalvelujen saatavuuden. Urheiluakatemit toimivat perus-, toisella- ja korkea-asteella ja niiden toimintaa koordinoi valtakunnallisesti Suomen Olympiakomitea. Kymmenen urheiluakatemiaa on saanut Olympiakomitealta huippu-urheiluakatemiastatuksen. (www.oll.fi).

Maastohiihdossa yhteistyöhön tarvitaan mukaan lajiliitto Hiihtoliitto ja vastaavasti ampumahiihdossa Ampumahiihtoliitto, jotka vastaavat lajien toiminnasta samaan tapaan kuin Ski Sport Finland ry alppi- ja freestylehiihdossa.

Alueen yrityksistä erityisesti lajiharjoittelun käytännön olosuhteista pitkälti vastaava Levi Ski Resort Ltd:llä on myös merkittävä rooli yhteistyössä. Riittävän korkeatasoiset harjoitteluolosuhteet ovat osaltaan edellytys valtakunnallisen Alppiakatemia -statuksen saamiseksi.

Levin Alppikoulutoiminta

Levillä alppilajien valmennus- ja kilpailutoimintaa vie aktiivisesti eteenpäin Levi Ski Club, joka on vuonna 1991 perustettu alppihihtoseura. Levi Ski Club perehdyttää lapset ja nuoret alppilajien saloihin ja edesauttaa lajin kilpailutoimintaa Suomessa. Sääntöjensä mukaan seura edistää alle 15-vuotiaiden lasten ja nuorten alppiharrastusta. Seura tarjoaa harrastajille laadukasta ohjattua toimintaa hyvien valmentajien johdolla ja mahdollisuuden kehittyä yhdeksi alppimaailman tähdistä.

Alppilajien aktiiviharrastajat voivat yhdistää jo nyt toisen asteen opintoihinsa lajien ammattimaista harjoittelua Levin Alppikoulussa, joka toimii Kittilän lukion yhteydessä. Levi Ski Club tekee tiivistä yhteistyötä Levin Alppikoulun kanssa. Levin Alppikoulussa toimii kaksi linjaa: monitoimilinja sekä huippu-urheilulinja. Monitaitolinja tarjoaa oppilaille perustaidot ja -tiedot eri alppilajien opetuksesta, ja linjalla opiskelijat suorittavat ylioppilastutkinnon lisäksi hiihdonopettajan pätevyyden. Monitaitolinja on toiminut Kittilän lukion yhteydessä yhtäjaksoisesti vuodesta 1999 lähtien ja siellä on opiskellut tähän mennessä yhteensä noin 150 opiskelijaa. Lukuvuonna 2012-2013 monitaitolinjalla on 21 opiskelijaa.

Alppikoulun huippu-urheilulinja on opiskellut oppilaita ensimmäisen kerran vuosina 1999-2004 sekä uudelleen vuodesta 2011 lähtien. Valmennusryhmään kuuluu kaudella 2012-2013 kahdeksan urheilijaa, jotka kaikki edustavat ikäkautensa huippuja Suomessa. Tavoitteena on, että jatkossa saadaan uusia opiskelijoita huippu-urheilulinjalle vuosittain.



Kuva 1 Alppikoulun huippulinjan oppilaat harjoitusleirillä

Levillä lumilajien harrastajan polku lapsesta aikuisurheilijaksi koostuu seuraavista vaiheista:

- a. 6 – 10 v: monipuolinen hiihdonopetus ja seuratoimintaan ohjaaminen
- b. 10 – 15 v: kilpailutoiminta kansallisella junioritasolla niin paikallisille junioreille kuin muille leirien muodossa
- c. 16 – 19 v: Levin Alppikoulu (Kittilän lukio, Lapin Matkailuopisto/Levi-Instituutti)
- d. Jatko-opiskelun (ammattikorkeakoulu/yliopisto) ja urheilun yhdistäminen
Lapin urheiluakatemia ja sen toimiva oppilaitosyhteistyöverkosto tarjoaa joustavan mahdollisuuden urheilun ja opiskelun yhdistämiseen Lapin yliopistossa ja Rovaniemen ammattikorkeakoulussa.

Levi Ski Clubin aktiivitoimijat ovat havainneet seuran ja Levin Alppikoulun osalta kehittämistarpeita. Seuran aseman vakiinnuttaminen nousi esille jo 2-3 vuotta sitten. Kun harrastamisesta on tullut tavoitteellisempaa, on tullut ajankohtaiseksi myös pohtia sitä, miten alueen resurssit saataisiin hallitummin hyötykäyttöön. Myös ns. ulkopuolisen toiminnan kytkeminen tähän toimintaan on osoittautunut haastavaksi eikä tämän toiminnan koordinoitua voi enää hoitaa oman työn ohella, harrastusluonteisesti.

Maastohiihto Kittilässä

Maastohiihtoa harrastetaan Kittilässä neljässä eri hiihtoseurassa (Kittilän Kotaveikot, Kittilän Urheilijat, Kittilän Voima ja Kaukosen Revontulet). Maastohiihdolla on Kittilässä pitkät perinteet ja seurojen yhteistyöllä paikkakunnalla on järjestetty aikuisten SM-hiihdot vuonna 1997 ja nuorten SM-hiihdot vuonna 2003. Viime vuosina Kittilän aktiivisesta hiihtotoiminnasta on käytännössä vastannut Kittilän Kotaveikot, joka omistaa Siitosen hiihtokeskuksen (20km Kittilästä Sodankylän suuntaan) ja järjestää siellä vuosittain lähes kaikki Kittilän maastohiihdon kilpailutapahtumat (esim. vuonna 2014 Lapin lääninmestaruushiihdot, Lapin maakuntaviestit, Siitosen kansalliset pääsiäishiihdot). Viime vuosina seura on kokeilumuotoisesti järjestänyt hiihdon kansallisia kilpailutapahtumia myös Levillä (Levi Sprint ja Levi Polar Night Race).

Kittiläläisissä urheiluseuroissa hiihtää kilpailumielessä tällä hetkellä 25 junioria (8-16-vuotiaita). Kittilän Kotaveikot on järjestänyt paikkakunnalla lasten hiihdon valmennusta ja ohjausta useita vuosia, mm. lasten hiihtokoulutoiminta yhteistyössä Revontuli-Opiston kanssa, mutta ammattimaiseen valmennukseen päästäkseen nuorten on muutettava pois paikkakunnalta.

Muonion lukion lopetettua hiihtovalmennuksen tänä keväänä on esiin noussut tarve aloittaa maasto- ja ampumahiihdon valmennus Kittilän lukiossa samaan tapaan kuin Levin Alppikoulu toimii tällä hetkellä. Yhteistyössä Lapin urheiluakatemian ja Ounasvaaran urheilulukion kanssa on mahdollisuus luoda myös maasto- ja ampumahiihtäjille opintopolku urheilun rinnalle.

Levi tunnetaan maastohiihdossa kilpailijoiden keskuudessa erityisesti ensilumen harjoittelupaikkana. Levin vahvuus on ollut tehokas lumetusjärjestelmä ja hyvänmittainen ensilumenlatu, mitkä mahdollistavat harjoittelun kotimaassa heti talven alusta. Rataprofiili on kuitenkin suhteellisen helppo, minkä vuosi latuverkostoa tulisi kehittää. Samalla ensilumenladun yhteyteen voitaisiin rakentaa ampumahiihdon harjoittelua tukeva ampumapaikka. Leviltä puuttuu myös lasten hiihdonopetukseen soveltuma hiihtomaa, joka tukisi seurojen harjoittelua.

Maastohiihdon olosuhteiden kehittäminen tukisi myös Levin-alueen kehittämistä matkailun näkökulmasta. Harjoitusolosuhteiden kehittäminen toisi lisää seuroja ja urheilijoita Leville ja toiseksi paikalliset seurat voisivat tuoda merkittäviä maastohiihtotapahtumia matkailukeskukseen (massahiihdot ja maastohiihdon kilpailutapahtumat).

Maastohiihdon olosuhteitten kehittäminen

Jo tunnistettuja, lajien kehittämisen kannalta välttämättömiä kehittämiskohteita maasto- ja ampumahiihdon olosuhteissa ovat:

- Maastohiihdon kilpailukeskus
- Maastohiihdon homologoitu FIS-latu (3,3km)
- Lasten hiihtomaa
- Ampumahiihdon harjoitteluun ampumapaikka (ampumapaikalle asfaltti, mikä mahdollistaa rullasuksien käytön ja ympärivuotisen hyödyntämisen)
- Massahiihtojen reitit
- Levin huipuntien päällystys (rullahiihdon harjoittelu ja kilpailut)

Tulevaisuudessa maastohiihdon tapahtumien kehittämisessä kärkihankkeena on kehittää alueelle vetovoimainen maratonhiihtotapahtuma (vrt. ruskamaraton). Luonteva ratkaisu olisi Ylläs-Levi skimarathon, jossa kaksi tunturikeskusta yhdistävä tapahtuma toimisi samalla matkailun kehittämis- ja tukihankkeena. Kuntoilutapahtumien suosio on noussut maassamme jatkuvasti ja Ylläs-Levi-alueelta tällainen talviajan tapahtuma puuttuu.

Maratonhiihtotapahtuma on toteutettavissa nykyisellä infrastruktuurilla, mutta lajiharjoittelun ylläpidon kehittämisen ja muiden maastohiihtotapahtumien haasteena Levillä ovat olosuhteet, sillä Leviltä puuttuu maastohiihtoon soveltuva kilpailukeskus hiihtoratoineen. Nykyisellään tapahtumien järjestelyt vaativat erityisiä ponnisteluja, koska toimintaympäristö on rakennettava kaikilta osin alusta alkaen.

Maastohiihdolla on Kittilässä ja Levillä vahva asema mutta lajin vaatimat olosuhteet vaativat kehittämistä ja muutokset toimintaympäristössä ovat samalla luoneet painetta mahdollistaa harjoittelun ja opiskelun yhdistämisen alueella. Kittilällä ja Levillä on mahdollisuus vastata näihin paineisiin ja luoda alppihiihdon rinnalle myös maasto- ja ampumahiihdon kansallinen harjoituskeskus, missä voi yhdistää opiskelun ja urheilun sekä harjoitella aina huipputasolle asti.

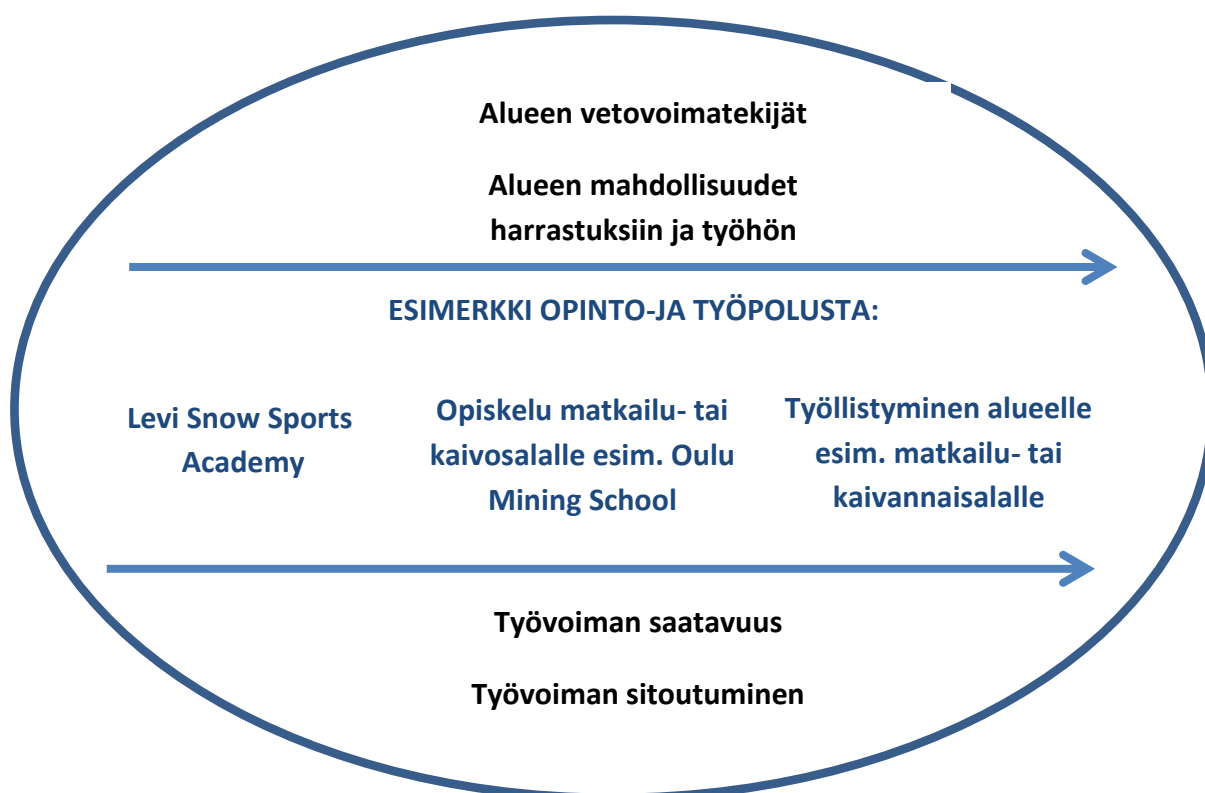
Tunnistetut tarpeet ja haasteet

Seuraaviin tunnistettuihin haasteisiin tulisi löytää vastauksia:

- Miten voidaan edesauttaa Levin kehittymistä kansainväliseksi lumilajien harrastus-, valmennus- ja kilpailukeskukseksi?
- Miten saavutetaan alueen alppiharrastus- ja kilpailutoiminnalle sellainen taso, ettei se ole paikallisten harrastajien varassa?
- Miten voidaan kehittää alueen maastohiihdon harrastustoimintaa kohti Levi Snow Sports Academyn vaatimaa tasoa ja hyödyntää alueen vetovoimaa kilpailutoiminnassa?
- Miten voidaan kehittää alueen maasto- ja ampumahiihtotoimintaa kohti kansainvälisesti kiinnostavaa harjoittelu-, valmennus- ja kilpailutoimintaa?
- Miten valittujen lumilajien toiminta saadaan vakiinnutettua?

- Miten voidaan kehittää Levin Alppikoulun ja Lapin urheiluakatemia yhteistyötä niin, että tuloksena voi olla Suomen ensimmäinen valtakunnallinen Alppiakatemia?
- Miten voidaan lisätä myös maasto- ja ampumahiihto akatemiayhteistyöhön Lapin urheiluakatemia kanssa?
- Miten tämä toiminta saadaan tukemaan ja vahvistamaan alueen matkailun kehittämistä - taustalla myös kaupalliset mahdollisuudet?
- Miten digitaalisuutta pystytään hyödyntämään valmennusmenetelmien kehittämisessä?
- Miten urheilijan opintopolkua voidaan kehittää?

Hankkeen näkökulmasta olennaisia teemoja ovat myös aiheen parissa tehtävän työn vaikutus alueen houkuttelevuuteen työvoiman saamisen kannalta sekä se, että urheilijan opintopolkua kehittämällä voidaan vaikuttaa koulutuksen keskeyttämisen poistumiseen, eli taataan että alan urheilijat saavat suoritettua opintonsa loppuun saakka.



Tulevaisuudessa alueiden, toimialojen ja yritysten kehittymisen yhtenä suurena haasteena tulee olemaan osaavan työvoiman saanti. Tämän vuoksi alueiden on varmistettava vetovoimaisuutensa houkuttelevana asuinpaikkana. Asuinpaikkaansa valitessaan henkilö useasti arvioi muun muassa paikan työ- ja harrastusmahdollisuuksien perusteella. Pienet Lapin kunnat ovat tulevaisuudessa yhä suuremmissa haasteissa väestön houkuttelemisessa suurten kaupunkikeskusten rinnalla. Kittilä ja Levi tarjoavat erinomaiset mahdollisuudet erilaisten lumilajien harrastamiseen, tämän on todettu olevan yksi alueen vetovoimatekijä jo nykyäänkin perheiden valitessa asuinpaikkaansa. Tätä vetovoimatekijää voidaan vahvistaa entisestään kehittämällä paremmat olosuhteet lumilajien harjoitteluun. Harrastuksensa myötä alueeseen sitoutuneet nuoret henkilöt haluavat työllistyä alueelle. Levi Snow Sports Academy -hankkeen avulla pyritään osaltaan kehittämään alueen vetovoimaa ja näin turvaamaan osaavan työvoiman saanti eri toimialoille.

2. Hankkeen tavoitteet

Hankkeen tavoitteet liittyvät kiinteästi Pohjois-Suomen EAKR -toimenpideohjelmassa 2007–2013 esitettyihin tavoitteisiin ja päämääriin. Alueen vetovoimatekijöiden vahvistaminen sekä tutkimus- ja koulutusjärjestelmän ja oppimisympäristöjen kehittäminen on mainittu ohjelman tavoitteina. Näiden osalta tuettavaa toimintaa on yritysten ja oppilaitosten yhteistyön kehittäminen ja verkottuminen myös kansainvälisesti. Levi Snow Sports Academy vastaa näihin tavoitteisiin tuomalla yhteen Kittilässä toimivia, alppi- ja lumilajien harrastajille tarjottavia palveluja sekä oppilaitoksia, joissa nämä harrastajat koulutautuvat. Kehittämällä sekä valmennus- että koulutuspalveluja uusilla, innovatiivisilla tavoilla voidaan alueen vetovoimaa lisätä ja tätä kautta vaikuttaa myös väestörakenteen kehittymiseen että työvoiman saatavuuteen.

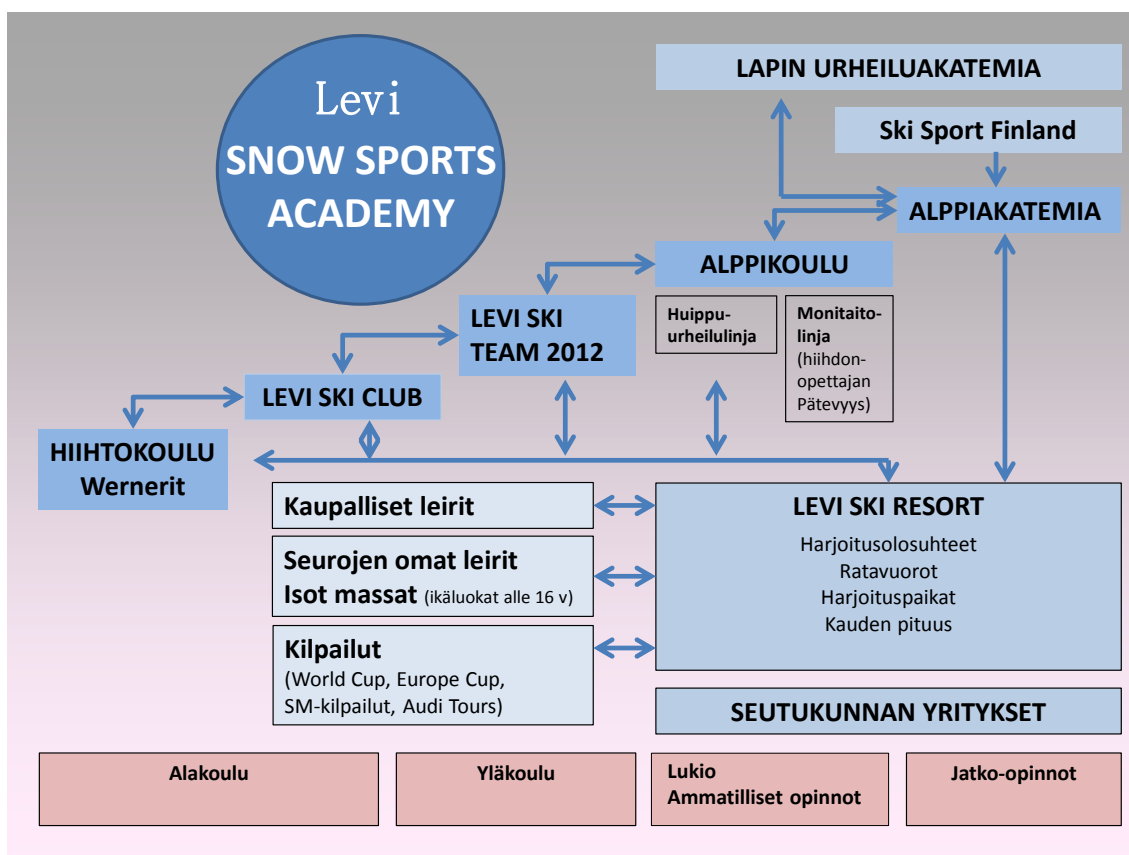
Myös osaamiskeskusten ja -keskittymien kehittäminen mainitaan toimenpideohjelmassa. Levi Snow Sports Academy -hanke vastaa tähän haasteeseen: tarkoituksena on luoda hankkeen avulla Leville ja Rovaniemelle alppilajien osaamiskeskittymä, jolle voidaan hakea Suomen ensimmäisen valtakunnallisen Alppiakatemia statusta, sekä aloittaa maasto- ja ampumahiihdossa yhteistyö, mikä mahdollistaa ensi vaiheessa uuden harjoittelu-, opiskelu- ja kilpailukeskuksen sekä tulevana vuosina lajien osaamiskeskittymän. Hankkeessa on tavoitteena selvittää myös kansainvälistä yhteistyötä vastaavanlaisia palveluja tarjoavien tahojen kanssa.

Hankkeen tavoitteena on

1. rakentaa Levi Snow Sports Academyn ja Lapin urheiluakatemia välille strateginen yhteistyö, jonka tuloksena
 - a. Levi Snow Sports Academyllä voidaan hakea valtakunnallinen Alppiakatemia -status.
 - b. on mahdollista kehittää maasto- ja ampumahiihdon harjoittelu- ja kilpailutoimintaa Levillä niin, että tämän tuloksena Levistä tulee kansallisesti merkittävä lajien harjoittelu- ja kilpailukeskus.

2. rakentaa Levistä lumilajien, erityisesti alppi-, freestyle, maasto- ja ampumahiihdossa, Suomen monipuolisin harjoittelu-, valmennus- ja kilpailukeskus tukipalveluineen:
 - a. alueen monipuoliset ja kattavat resurssit otetaan hallitummin hyötykäyttöön
 - b. alueen harjoitusolosuhteita kehitetään ja monipuolistetaan kohti kansainvälistä tasoa kaikissa lajeissa
 - c. kehitetään valmennusta digitaalisuutta hyödyntäen
 - d. kehitetään valmennusleiritoimintaa
 - e. kartoitetaan uudet liiketoimintamahdollisuudet ja markkinointikonseptit, jotka ovat kehitettävissä keskuksen ja sen tarjoamien palveluiden ympärille
 - f. tuloksena Leville syntyy kansainvälisen tason valmennus- ja harjoittelukeskus

3. kehittää lumilajien opetus- ja valmennustoiminnalle uusi toimintamalli (kuva 2), joka tulee olemaan monistettavissa myös muualle ja muihin talvilajeihin. Uudella toimintamallilla tarkoitetaan toimivaa yhteistyömallia koululaitoksen, matkailukeskuksen sekä toimintaan sitoutuneiden avainrytysten kanssa. Opiskelijalle muodostuu jo opiskeluaikalle selkeä opintopolkku, joka mahdollistaa opiskelun, harjoittelun sekä työelämään valmistautumisen yhdistämisen. Toimintamalli luodaan sellaiseksi että se on sovellettavissa myös muille alueille ja muihin urheilulajeihin.
- kehitetään ammatillisen koulutuksen ja urheiluvalmennuksen keskinäistä yhteensovittamista siten, että yksilölliset ja joustavat opintopolut toteutuvat urheilua harrastavan opiskelijan kohdalla. Tarkoituksena on myös laaja-alaista urheiluvalmennettävien mahdollisuuksia hankkia harrastuksen ja kilpa-urheilun ohella muu kuin liikunnan alan ammatillinen tutkinto. Levi-Instituutti voi tarjota matkailualan, hotelli- ja ravintola-alan sekä nuoriso- ja vapaa-ajanohjauksen perustutkinnot hankkeen kohderyhmänä oleville nuorille. Ammatillisen koulutuksen kehittämisen painotus tulee olemaan valmennettavan nuoren henkilökohtaisen opintopolun joustavuudessa siten, että koulutuksen järjestämisessä kiinnitetään erityistä huomiota mitä osaamista valmennettava voi hankkia mm. valmennuksen, harjoittelu- ja kilpailumatkojen aikana tai muissa vastaavissa tilanteissa. Koulutuksen järjestämisessä osaamisen tunnustaminen sekä osaamisen hankinnan erilaiset oppimisympäristöt valmennukseen liittyvissä eri yhteyksissä tulisi erityisesti huomioida.
 - uuden toimintamallin kehittämisessä toimivat yhteistyössä Levi Snow Sports Academy, Rovaniemen koulutuskuntayhtymä ja Lapin urheiluakatemia



Kuva 2 Levi Snow Sports Academy – Toimintamalli

Hankkeen tuloksena on se, että Levi Snow Sports Academy ja Lapin urheiluakatemia vetävät puoleensa lahjakkaita urheilijoita niin kotimaasta kuin kansainvälisellä tasolla, ja Levi kiinnostaa lajiharjoittelupaikkana myös ulkomaalaisia urheilijoita. Levi Snow Sports Academyllle voidaan hakea valtakunnallisen Alppiakatemian statusta ja Levi toimii maasto- sekä ampumahiihdossa kansallisesti merkittävänä harjoitus- ja kilpailukeskuksena.

Levin ja Rovaniemen muodostaessa yhteistyössä uuden valtakunnallisen alppiakatemian toiminta tulee tapahtumaan Lapin Alppiakatemia -nimen alla, mikä korostaa Lapin-alueen yhteistyötä toiminnassa. Käytännön tasolla yhteistyö tarkoittaa Rovaniemen ja Levin mahdollisuuksien tehokkaampaa hyödyntämistä. Rovaniemellä on monipuoliset lukion jälkeiset opiskelumahdollisuudet, oheisharjoittelu ja testaaminen urheiluopistolla. Levillä on Suomen parhaat olosuhteet lajiharjoitteluun ja myös kesän harjoitusleireille. Levillä on myös maailmanluokan valmennusosaamista jo tällä hetkellä.

3. Hankkeen kohderyhmät

Hankkeen pääkohderyhmät ovat seuraavat:

- paikallisten oppilaitosten oppilaat ja opiskelijat – sekä nykyiset että uudet
- Lapin urheiluakatemian lumilajien urheilijat
- lumilajien aktiiviharrastajat ulkomailla
- lumilajien urheiluseurat kotimaassa ja ulkomailla
- lajeja harrastavat perheet Suomessa ja ulkomailla
- toiminnassa mukana olevat paikalliset ja kansainväliset yritykset ja organisaatiot

Hankkeen välilliset kohderyhmät ovat seuraavat:

- alueen asukkaat ja yritykset
- alueen muut oppilaitokset

4. Hankkeen toimenpiteet

Hankkeen toimenpiteitä ovat mm. seuraavat:

- Levi Snow Sports Academyn kehittäminen tavoitteena valtakunnallinen Alppiakatemia-status ja maasto- sekä ampumahiihdon kansallinen harjoitus- ja kilpailukeskus.
- Uuden toimintamallin kehittäminen yhteistyössä sidosryhmien kanssa
 - urheilijan opintopolku: tuki myös Levin Alppikoulun jälkeen
 - toimintamalli on monistettavissa myös muihin lajeihin
- Levin Alppikoulun ja alppihiihtoseura Levi Ski Clubin sekä maastohiihtoseura Kittilän Kotaveikkojen urheilijoiden valmennusmenetelmien kehittäminen
 - valmennusyhteistyön kehittäminen Kittilän lukion, Levin Alppikoulun ja Lapin urheiluakatemian kesken

Levi Snow Sports Academy – Hankesuunnitelma

- mm. kilpailukauden toiminnan koordinointi molempia osapuolia hyödyttävällä tavalla. Kokonaiskoordinaatio tapahtuu Levi Snow Sports Academyn kautta.
- valmennuksen kehittäminen digitaalisuutta hyödyntäen:
 - olemassa olevien etävalmennusmenetelmien selvittäminen, valikointi ja käyttöönotto yhteistyössä sidosryhmien kanssa urheilijan opintopolun tueksi
 - selvitys käytettävissä olevista teknologiavaihtoehdoista, hankinta- ja toteutussuunnitelma Levin alueelle. Tavoitteena on alueella jo olemassa olevan sekä uuden, hankittavan infran maksimaalinen hyödyntäminen valmennusta varten tarvittavan datan keräämiseksi ja siirtämiseksi suorituspaikalta analyysitoimintaan
- harjoitusolosuhteiden kehittäminen maasto-, ampuma- ja freestylehiihtoa paremmin palveleviksi
 - kartoitetaan nykyiset olosuhteet ja tarpeet niiden kehittämiseksi. Tarvittaessa tehdään kehityssuunnitelma.
- Levi Snow Sports Academyn toiminnan tuotteistaminen
 - ratavuorojen joustavan käytön kehittäminen (varaaminen, käyttämiseen liittyvät tekijät)
 - hankkeen projektityöntekijä valmistelee osana työtään harjoitusalueiden myyntiä ja varausjärjestelmän kehittämistä ja ylläpitoa
 - aiheeseen liittyvän kaupallisen toiminnan kehittäminen, liiketoimintamallit
 - markkinaselvitykset
 - markkinointimateriaali ja -konseptit
 - hankkeessa toteutettava valmennus- ja harjoittelumahdollisuuksien sekä –infran parantaminen mahdollistaa ulkopuolisten joukkueiden kaupalliset leirit alueella
- Verkostoituminen ja sidosryhmäyhteistyö
 - strategisen yhteistyön rakentaminen Lapin urheiluakatemian kanssa
 - verkostoituminen ja sidosryhmäyhteistyö lumilajien toiminnasta vastaavien liittojen ja urheiluseurojen sekä erityisesti niiden pohjoismaalaisten ja eurooppalaisten valmennuskeskusten kanssa, joissa on alppikoulu- sekä muiden lumilajien koulutus- ja valmennustoimintaa
 - Uuden yhteistyön luominen kansainvälisesti
 - verkostoituminen sekä sidosryhmäyhteistyö erityisesti niiden yritysten kanssa, jotka sitoutuvat hankkeessa kehitettävään urheilijan opintopolkuun
 - asiantuntijaseminaarin järjestäminen keväällä 2014
- Hyvien käytäntöjen kartoittaminen ja tuominen alueelle
 - toiminnan benchmarking -kohteina ovat vastaavaa toimintaa harjoittavat kohteet Pohjoismaissa, erityisesti Ruotsissa, sekä Itävallassa ja Sloveniassa. Tarkempi bechmarking-kohteiden valinta tehdään hankkeen kuluessa. Benchmarking-matkoille osallistuvat projektihenkilöstön lisäksi soveltuvin osin hankkeen ohjausryhmän jäsenet.

5. Hankkeen toteutusaika ja toteuttamissuunnitelma

Hanke toteutetaan kaksivuotisena, 1.7.2013 - 30.4.2015.

Hankkeen toiminnot toteutetaan vuosittain jaoteltuna seuraavasti:

Kautena 2013-2014 toimenpiteitä ovat mm.:

- o projektin aloittaminen
- o verkostoituminen ja sidosryhmäyhteistyö
- o uuden toimintamallin kehittäminen
- o digitaalisuuden kehittäminen valmennustoiminnan tueksi
- o aiheeseen liittyvän kaupallisen toiminnan kehittäminen, liiketoimintamallit

Kautena 2014-2015 toimenpiteitä ovat mm.

- o uuden toimintamallin kehittäminen
- o Levi Snow Sports Academyn toiminnan tuotteistaminen
- o Maasto- ja ampumahiihdon olosuhdeselvitys, tarvittaessa myös freestylehiihto
- o benchmarking-matka
- o verkostoituminen ja sidosryhmäyhteistyö
- o kansainvälinen verkostoituminen ja yhteistyön suunnittelu
- o digitaalisuuden kehittäminen valmennustoiminnan tueksi
- o aiheeseen liittyvän kaupallisen toiminnan kehittäminen, liiketoimintamallit ja markkinointikonseptit
- o markkinatutkimuksen teettäminen
- o projektin tulosten esittely
- o projektin lopettamistoimet

Uuden toimintamallin kehittämiseen osallistuvat hankehenkilöstö, hankkeeseen osallistuvat oppilaitokset, urheiluseurat sekä hankkeessa olevat yritykset ja muut organisaatiot.

Hankehenkilöstö sekä hankkeessa olevat yritykset, organisaatiot sekä urheiluseurat kehittävät kaupallista toimintaa sekä liiketoimintamalleja.

6. Hankkeen toteuttaja ja sidosryhmät

Hankkeen päätoteuttaja on Kittilän kunta, joka vastaa tällä hetkellä Levin Alppikoulun toiminnasta. Hankkeessa tulee toimimaan osa-aikainen projektipäällikkö, joka vastaa hankkeen hallinnoinnista, raportoinnista ja tiedottamisesta rahoittajan ohjeiden mukaisesti.

Hankkeessa toteutettavasta valmennuksen kehittämistyöstä vastaa hankkeen projektityöntekijä, joka vastaa myös sidosryhmäyhteistyöstä ja hankkeen käytännön toimista.

Toteutuksessa mukana olevat tahot:

- Levi Ski Club
- Levin Alppikoulu
- Kittilän kunnan sivistystoimi
- Lapin matkailuopisto, Levi-Instituutti
- Lapin urheiluakatemia
- Oy Levi Ski Resort Ltd.
- Kideve Elinkeinopalvelut
- Revontuli-Opisto
- Levi Events Oy
- Levin Matkailu Oy
- Alueen muut yritykset, mm. Agnico-Eagle Finland Oy, Vexve Group Oy, MediLappi Oy, Levi LKV Oy, Oy SC Levi Ltd

7. Kustannusarvio ja rahoitussuunnitelma

Hankkeen kustannusarvio on esitetty taulukossa 1:

KULULAJI	SUMMA
Henkilöstökustannukset * Projektityöntekijä 92 400 € * Projektipäällikkö 6 800 €	99 200 €
Ostopalvelut * Markkinaselvitykset (leiritoiminta ym.) 37 000 € * Markkinointimateriaali 5 000 € * Valmennustoimintaan liittyvät teknologiaselvitykset 30 000 €	72 000 €
Matkakustannukset * Ulkomaan benchmarking –matkat 17 000 € * Henkilöstön kotimaan matkakulut 6 000 €	23 000 €
Kone- ja laitehankinnat * Tietokone, puhelin	2 400 €
Vuokrakustannukset	2 400 €
Toimistokulut	1 000 €
YHTEENSÄ	200 000

Hankkeen rahoitussuunnitelma on esitetty taulukossa 2:

Rahoitus toteuttajan maksamiin kustannuksiin	Yhteensä
EAKR- ja valtion rahoitus	126 000 €
Kuntien rahoitus	26 000 €
Yksityinen rahoitus	48 000 €
YHTEENSÄ	200 000 €

Yksityisen rahoitusosuuden kattamiseksi hankkeeseen ovat aiesopimuksella sitoutuneet seuraavat yritykset:

- Vexve Group Oy 10 000 €
- Agnico-Eagle Finland Oy 10 000 €
- Oy Levi Ski Resort Ltd 10 000 €
- Oy SC Levi Ltd 5 000 €
- Levin matkailu Oy 5 000 €
- Levin Intersport / Lumihymy Oy 4 000 €
- MediLappi Oy 2 500 €
- Levi LKV Oy 2 500 €

8. Hankkeen ohjausryhmä

Hankkeen ohjausryhmän suunniteltu edustus koostuu seuraavista organisaatioista:

- Kittilän kunta: sivistystoimi, Kideve Elinkeinopalvelut
- Levin Alppikoulu
- Levi Ski Club
- Oy Levi Ski Resort Ltd.
- Rovaniemen koulutuskuntayhtymä
- Lapin urheiluakatemia
- Levin Matkailu Oy

9. Tiedotus ja tulosten levittäminen

Projektista tiedotetaan internet-sivustoilla (www.kittila.fi, www.kideve.fi, www.levinalppikoulu.fi) ja paikallismedioissa. Projektista, sen toimenpiteistä ja tuloksista laaditaan tiedotteita julkaistavaksi eri medioissa. Toimintakaudella 2013-2014 tiedotetaan projektin aloituksesta ja keskeisistä toimenpiteistä. Toimintakaudella 2014-2015 pidetään aiheesta loppuseminaari, jossa hankkeessa luotu toimintamalli sekä muut tulokset esitellään.